



HÅNDBOG FOR GRUPPE- BESTYRELSER



Forord

Kære gruppebestyrelsesmedlem

Hjertelig tillykke med valget til gruppens bestyrelse. Som repræsentant for KFUM-Spejdernes hovedbestyrelse, er jeg glad for at byde dig tillykke og velkommen til korpset.

Du er nu en del af den daglige ledelse af gruppen sammen med den øvrige bestyrelse og gruppelederen.

Du er sikkert spændt på opgaven, og måske har du også en række spørgsmål til, hvad bestyrelsesarbejdet består af. Dette hæfte er en hjælp til dig.

Her er opgaver og forventninger overskueligt beskrevet, så du hurtigt kan sætte dig ind i dit nye frivillige arbejde.

Målet er, at jeres spejdergruppe har en velfungerende bestyrelse med klar rolle- og ansvarsfordeling. Der er aldrig langt fra nysgerrighed på bestyrelsesarbejde til relevant viden.

Endnu engang velkommen i vores fællesskab.

Stine Kirk
Formand for Hovedbestyrelsen

Introduktion

Som KFUM-spejdere er vi en del af en landsorganisation, der gennem The Danish Scout Council er anerkendt og registreret i verdensspejderbevægelsen WOSM (The World Organization of the Scout Movement)

Vi laver et folkekirkeligt arbejde, hvis formål er at lade børn og unge møde det kristne evangelium og i overensstemmelse med den internationale spejderbevægelses ide at oplære til selvstændighed, medansvar, demokratisk livsholdning og mellemfolkelig forståelse.

Du er blevet valgt ind i gruppebestyrelsen og har dermed påtaget dig en vigtig rolle i din gruppes udvikling.

For at give dig en let tilgængelig adgang til de vigtigste opgaver, du som bestyrelsesmedlem har medansvar for, har arbejdsgruppen for velfungerende bestyrelser udarbejdet dette materiale.

Her kan du læse lidt om opbygningen af gruppen og vores korps, samt hvilke roller, I som gruppebestyrelse skal sikre er besat, og hvem der løser hvilke opgaver.

Du får samtidig et overblik over de opgaver, du som en del af gruppebestyrelsen er ansvarlig for bliver udført. Under hver af disse er der indsat link til uddybende viden og information.

Endelig er der også indsat links til diverse skabeloner, som kan være nyttige i bestyrelsesarbejdet.

Rigtig god fornøjelse!

Arbejdsgruppen for velfungerende bestyrelser

Indhold

Forord	2
Introduktion	3
Indhold	4

1. Organisation **5**

1.1	Gruppens hierarki	6
1.2	Generalforsamlingen	6
1.3	Gruppebestyrelsen	7
1.4	Gruppebestyrelsens opgave	7
1.5	Gruppebestyrelsens rolle	8
1.6	Ansvar	8
1.7	Partnere	9
1.8	Hvor hører gruppen til i korpset	9

2. Gruppebestyrelsen **10**

2.1	Gruppebestyrelsens sammensætning	11
2.2	Konstituering	12
2.3	Gruppeledelsen	12
2.3.1	Gruppebestyrelsesformanden	12
2.3.2	Grppekassereren	13
2.3.3	Gruppelederen	13
2.4	Menige medlemmer – herunder indsupplerede	14

3. Det formelle **15**

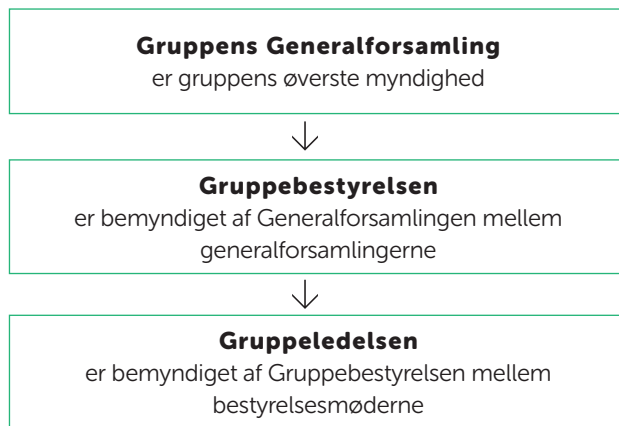
3.1	Generalforsamlingen	16
3.2	Dokumentopbevaring	16
3.3	Håndtering af personoplysninger – GDPR	17
3.4	Forsikringer	17
3.5	Lønnede medarbejdere	18
3.6	Samværsregler	18
3.7	Børneattester	18
3.8	Underretningspligt	18
3.9	Alkohol og rygning	19
3.10	Kørselsregler	19
3.11	Kniv og Økse (Våbenloven)	20
3.12	Sikkerhedsregler ved sejlads	20
3.13	Sikkerhedsregler ved badning	21
3.14	Sikkerhedsregler ved klatreaktiviteter	21

God arbejdslyst! **22**

Organisation



1.1 Gruppens hierarki



1.2 Generalforsamlingen

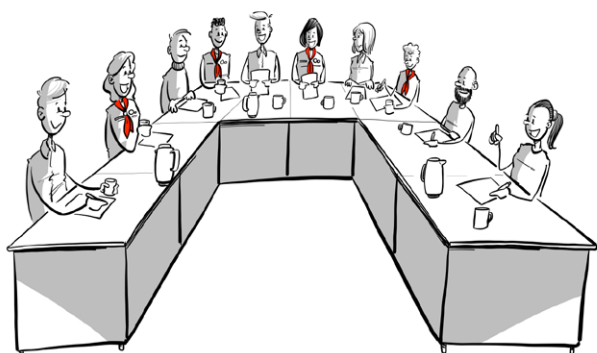
Generalforsamlingen afholdes hvert år inden udgangen af februar måned.

Her aflægges beretning, godkendes regnskab, forhandles om gruppens arbejde, debatteres udvikling/vækstplaner og andre indkomne forslag.

Til sidst vælges gruppeleder, gruppebestyrelsesmedlemmer og revisorer.



Du kan læse mere om generalforsamlingen under afsnit 3.1 i dette materiale.



1.3 Gruppebestyrelsen

Gruppebestyrelsen vælges på gruppens generalforsamling. Blandt medlemmer under 18 års forældre/værger og blandt medlemmer over 15 år, der ikke er ledere, vælges mindst tre og maksimalt syv gruppebestyrelsesmedlemmer.

Blandt gruppens ledere vælges ét til fire bestyrelsesmedlemmer. Derudover en gruppeleder.

Forældre/værger og ikke-ledere over 15 år skal dog altid udgøre et flertal i bestyrelsen.

Bestyrelsen kan - hvis der er fuld enighed - supplere sig med 1-2 personer, som kan være udenfor kredsen af ledere eller forældre.

Gruppebestyrelsen konstituerer sig efter generalforsamlingen med gruppebestyrelsesformand og gruppekasserer. Se afsnit 2.2 for detaljer.

Gruppebestyrelsens medlemmer vælges for to år ad gangen, således at halvdelen er på valg hvert år.

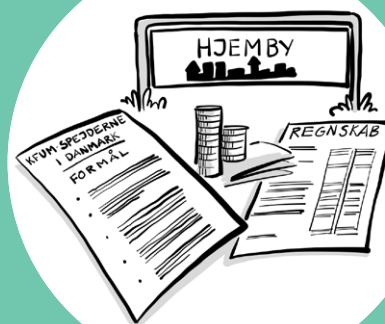
Gruppelederen vælges hvert år.

1.4 Gruppebestyrelsens opgave

Hovedopgaven for gruppebestyrelsen er, at I skal påtage jer det overordnede ledelsesansvar (bestyrelsesansvar) og I har til opgave at agere gruppens øverste ledelse mellem generalforsamlingerne.

I skal altså først og fremmest træffe de beslutninger, der er nødvendige for foreningens drift og udvikling. Det omfatter, men er ikke begrænset til at:

- Sikre at KFUM-spejdernes vedtægter overholdes.
- Sikre gruppens overordnede udvikling og rolle i lokalsamfundet.
- Udvikle strategi for gruppens arbejde.
- Sætte rammerne for gruppens arbejde ift. fysiske rammer, faciliteter og leder-ressourcer.
- Styre økonomien - herunder at udarbejde budget og regnskab samt kontingentfastsættelse.
- Sikre udarbejdelse og årlig opdatering af retningslinjer for samvær i gruppen, samt løbende opmærksomhed på og sikring af kendskabet til disse.
- Sikre at gruppen lever op til sine juridiske forpligtelser, se afsnit 3.6 mfl.
- Sikre at medlemmer har indsigt i og indflydelse på foreningen.



Ovenstående opgaver betyder ikke, at I nødvendigvis selv skal løse alle disse opgaver, blot at ansvaret for at de bliver løst, i sidste ende ligger hos jer.



1.5 Gruppebestyrelsens rolle

Som medlem af gruppebestyrelsen repræsenterer du den gruppe, der har valgt dig, du sidder altså enten som forælder eller som leder.

Det, at begge grupper er repræsenteret, skal sikre, at gruppen drives på demokratisk vis, således at alle får lige indflydelse og medbestemmelse.

Gruppebestyrelsesformanden, gruppekassereren og gruppelederen har en særlig rolle, fordi de forpligter gruppen juridisk ved underskrift.

Hvis ingen af de tre er myndige, gælder særlige regler, kontakt korpsskontoret for vejledning.

Du kan læse mere om bestyrelsens rolle under §11 her: kfumspejderne.dk/love-og-regler/vedtaegter/#Gruppebestyrelsen

1.6 Ansvar

Det er jeres ansvar som gruppebestyrelse, at gruppen hele tiden udvikler sig. At der tiltrækkes kompetente ledere, at forældrene føler sig inddraget, at spejderne - nye som garvede - får gode oplevelser til spejder.

Rent juridisk har I som gruppebestyrelse ligeledes ansvar for gruppens drift.

Gruppen har status som en selvstændig juridisk enhed. Det betyder, at bestyrelsens medlemmer som udgangspunkt ikke hæfter personligt for organisationens juridiske og økonomiske forpligtelser. Heller ikke selvom gruppen eventuelt går konkurs.

Men gruppebestyrelsen har ansvar for, at økonomien hænger sammen. At der bliver opkrævet kontingent, at regningerne bliver betalt. At grund og hytte bliver vedligeholdt. Det er også gruppebestyrelsens ansvar, at gruppen i sit daglige virke overholder gældende lovgivning og holder sig til korpsets vedtægter.

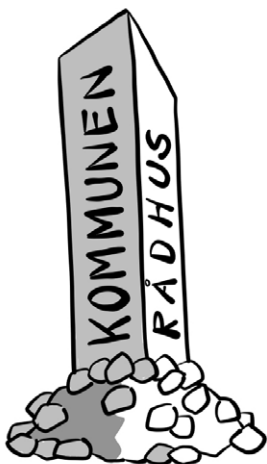
Selvom gruppebestyrelsesformand, gruppekasserer og gruppeleder til hverdag tegner gruppen, så har alle gruppebestyrelsens medlemmer lige stort ansvar.

Det er altså vigtigt, at man spørger ind til tallene, hvis der er noget i budget eller regnskab, man ikke umiddelbart forstår.

1.7 Partnere

Gruppen er et lokalt kraftcenter, og som sådan har den mange kontaktpunkter udadtil.

Det er blandt andre:



Kommunen, herunder:

- Folkeoplysningsudvalget
- Kulturforvaltningen
(Kan hedde noget andet i din kommune)
 - Lokaletilskud
 - Aktivitetstilskud
 - Udviklingstilskud
 - Lokale forbedringer.

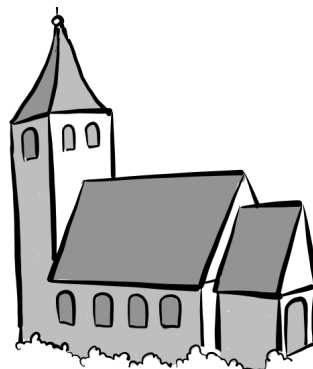
Korpset, herunder:

- Korpskontoret – Få hjælp og svar her:
 - Telefon 70 10 26 66
 - Korpsets udviklingskonsulenter.

Distriktet

Distriktet er en regional samling af KFUM-Spejdergrupper. Hvert andet år vælges en distriktsstab, som står for at arrangere distriktsturnering og andre tilbud for grupperne og deres enheder.

- Gruppebestyrelsesformanden, gruppekassereren og alle gruppens ledere er stemmeberettiget ved distriktsmødet (distriktets generalforsamling), som afholdes hvert andet år.
- Du kan læse mere om distriktsmødet under § 30 her: kfumspejderne.dk/love-og-regler/vedtaegter/#Distriktsmoedet



Kirken

- Kirken er en naturlig del af spejderlivet.

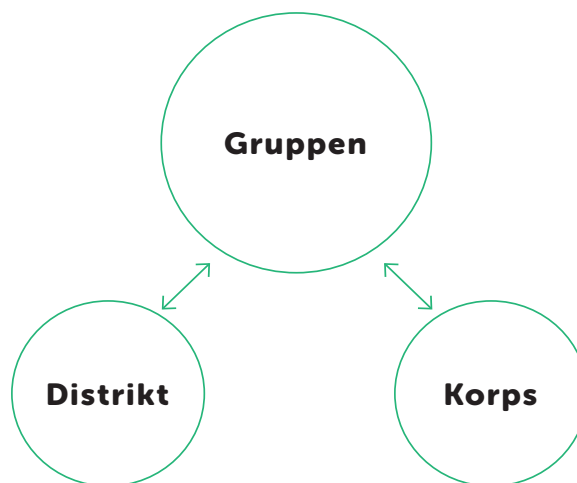


Banken

- Gruppens midler bør indsættes på en foreningskonto i gruppens bank.
- Det er en god ide at have to personer, som kan disponere over kontoen, fx i forbindelse med udskiftning på gruppekassererposten.

1.8 Hvor hører gruppen til i korpset

Gruppen er en selvstændig forening under Korpset. Korpset omfatter ca. 400 grupper inddelt i 35 distrikter. Korps og distrikt udbyder forskellige støttefunktioner og aktiviteter som gruppen kan benytte sig af.



Gruppebestyrelsen

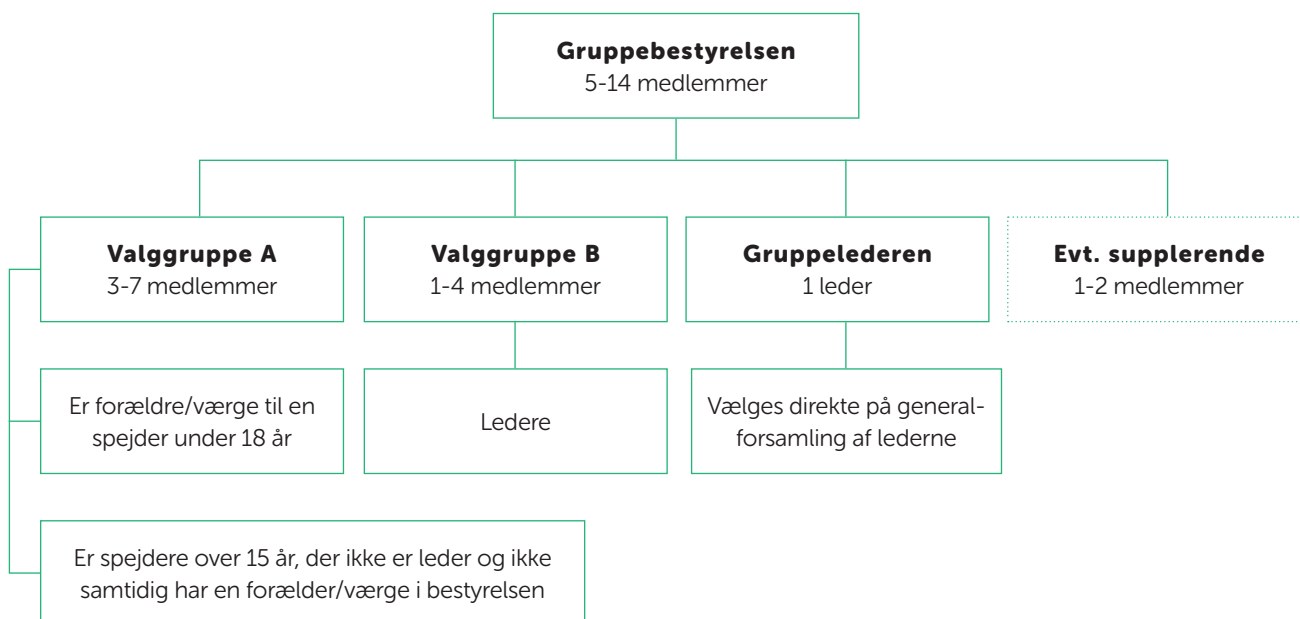


2.1 Gruppebestyrelsens sammensætning

Generalforsamlingen afholdes hvert år inden udgangen af februar måned.

Her aflægges beretning, godkendes regnskab, forhandles om gruppens arbejde, debatteres udvikling/vækstplaner og andre indkomne forslag.

Til sidst vælges gruppeleder, gruppebestyrelsesmedlemmer og revisorer.





2.2 Konstituering

På det førstkomende gruppebestyrelsesmøde efter generalforsamling, skal I have uddelt følgende poster (konstituerer) blandt de indvalgte bestyrelsesmedlemmer:

- Gruppebestyrelsesformand
- Gruppekasserer
- Sekretær.

Bestyrelsesformanden bør vælges blandt de generalforsamlingsvalgte bestyrelsesmedlemmer, som ikke er ledere. (Valgruppe A)

Du kan læse mere om konstituering under §11 stk. 4 her:

kfumspejderne.dk/love-og-regler/vedtaegter/#Gruppebestyrelsen

2.3.1 Gruppebestyrelsesformanden

Gruppebestyrelsesformanden bør udpeges blandt og af de generalforsamlingsvalgte bestyrelsesmedlemmer, som ikke er ledere.

Gruppebestyrelsesformanden tegner sammen med gruppekassereren og gruppelederen gruppen.

Gruppebestyrelsesformandens opgaver er blandt andet at have det overordnede ledelsesansvar for gruppen.

Herunder at der:

- Udarbejdes budget og regnskab samt at der bliver fastsat kontingent.
- Udarbejdes – og årligt opdateres – retningslinjer for samvær.
- Løbende sker udvikling af gruppen og af gruppens rolle i lokalsamfundet.
- Arbejdes for at sikre og udvikle gruppens fysiske rammer, faciliteter og leder-ressourcer.
- Arbejdes for at sikre gruppens trivsel på både kortere og længere sigt.

Gruppebestyrelsesformanden leder desuden gruppebestyrelsens møder.

Du kan læse mere om gruppebestyrelsesformandens opgaver her:

kfumspejderne.dk/gruppeledelse/vaerktoejer-for-ledere/#Gruppebestyrelsesformanden



2.3.2 Grøppekassereren

Grøppekassereren har ansvaret for gruppens økonomi og for medlemsindberetning både til korps og kommune.

Grøppekassereren bør findes blandt de valgte ikke-ledere eller blandt de indsupplerede medlemmer.

Grøppekassereren opgaver er blandt andet:

- Kontingentopkrævning
- Løbende regnskabsaflægning
- Årsregnskab og budget.

Hvis du er registreret i KFUM-Spejderne's medlemssystem med funktionen 'kasserer', modtager du fire gange om året et nyhedsbrev med aktuelle nyheder og informationer.

Du kan læse mere om gruppekassererens opgaver her:

kfumspejderne.dk/gruppeledelse/oekonomi/



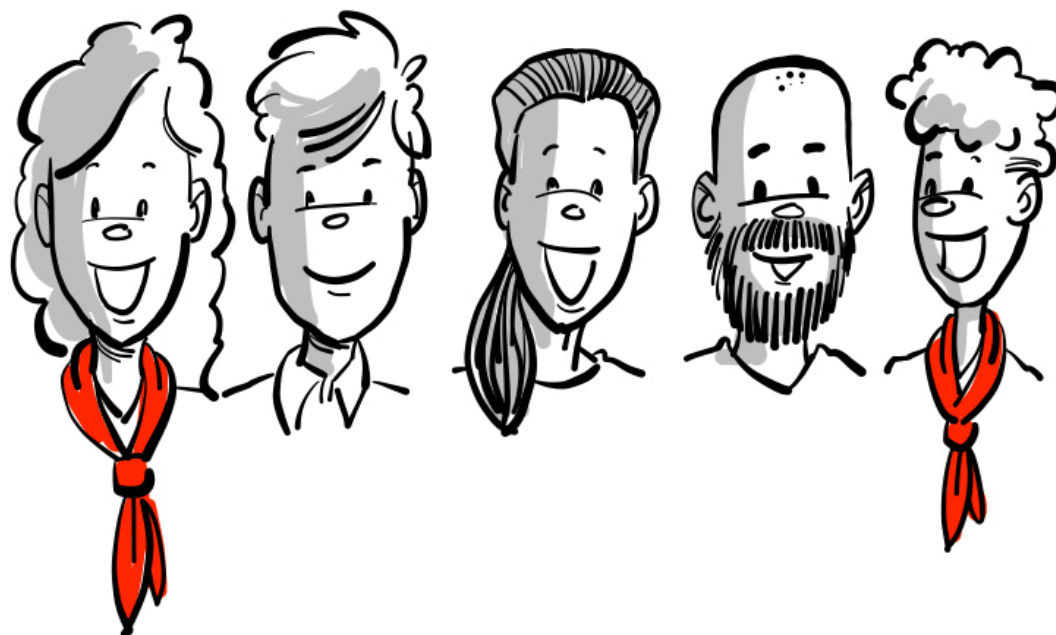
2.3.3 Grøppelederen

Grøppelederen vælges direkte på generalforsamlingen blandt og af gruppens ledere. Grøppelederen har ansvar for:

- Ledernes trivsel
- Kontakt til distrikt og korps
- Lederhvervning og -udvikling - herunder:
 - Indstilling af nye ledere til godkendelse af gruppebestyrelsen
 - Ledersamtaler
 - Uddeling og opsamling af lederbrev.

Du kan læse mere om gruppelederens opgaver her:

kfumspejderne.dk/gruppeledelse/vaerktoejer-for-ledere/



2.4 Menige medlemmer – herunder indsupplerede

Resten af bestyrelsesmedlemmerne er menige medlemmer. Det gælder altså:

- Forældre til spejdere under 18 år
- Spejdere over 15, som ikke er ledere
- Ledere.

Dertil kan bestyrelsen, hvis der er fuld enighed om det, vælge at supplere sig med op til to menige bestyrelsesmedlemmer, som hverken er spejdere, forældre eller ledere.

Du kan læse mere om det formelle arbejde under §11 stk. 5 her:

[kfumspejderne.dk/love-og-regler/vedtaegter/
#Gruppebestyrelsen](https://kfumspejderne.dk/love-og-regler/vedtaegter/#Gruppebestyrelsen)

Det formelle



I dette kapitel gennemgås de emner, som gruppebestyrelsen skal sikre, der er styr på. Det er derfor vigtigt, at gruppebestyrelsen fastlægger gruppens politikker på alle disse områder og at gruppebestyrelsen reviderer disse politikker, såfremt behovet herfor opstår.



3.1 Generalforsamlingen

Generalforsamlingen er gruppens højeste myndighed. Det er generalforsamlingen, der vælger bestyrelse og beslutter, hvilken retning, gruppens arbejde skal gå det kommende år.

Det er altså her, den siddende bestyrelse fremlægger sine visioner for gruppens fremtid og har mulighed for at diskutere dem med medlemmerne og deres forældre. I korpsets vedtægter ligger en fast skabelon for punkter, der som minimum skal indgå på generalforsamlingens dagsorden. (Se under §10 stk. 4).

Det kan være en god ide på forhånd at have givet medlemmerne og deres forældre en kort, skriftlig årsberetning, så I på generalforsamlingen kan koncentrere jer om det fremtidige arbejde.

En af generalforsamlingens opgaver er også at vælge medlemmer til bestyrelsen. Tal gerne med forældre om muligheden for bestyrelsesarbejde længe inden generalforsamlingen. Det er sjovere at blive valgt, når man er forberedt på det, end fordi man rejste sig for at åbne et vindue. Giv eventuelt dette materiale til den potentielle bestyrelseskandidat, så vedkommende er klædt på til generalforsamlingen.

Gør gerne generalforsamlingen til en hyggelig tradition ved fx at kombinere den med fastelavn eller fællesspisning eller noget helt tredje.

3.2 Dokumentopbevaring

Alle grupper har en del dokumenter, der skal opbevares i kortere eller længere tid. Dokumenterne skal være lette at finde, når de skal bruges. Nogle skal gemmes i ubegrænset tid, nogle i en minimumsperiode, mens andre skal makuleres, når de er uaktuelle. Det skal også sikres at dokumenter opbevares under lås og slå, hvis det kræves.



Det er gruppebestyrelsens ansvar at dokumenter opbevares jævnt før gældende lovgivning.

Du kan læse mere om dokumentopbevaring her: kfumspejderne.dk/gruppeledelse/vaerktoejer-for-ledere/

HUSK, inden I går hjem fra generalforsamlingen, at få sat en dato i kalenderen for det første bestyrelsesmøde.

Du kan læse mere om generalforsamlingen her: kfumspejderne.dk/love-og-regler/vedtaegter/

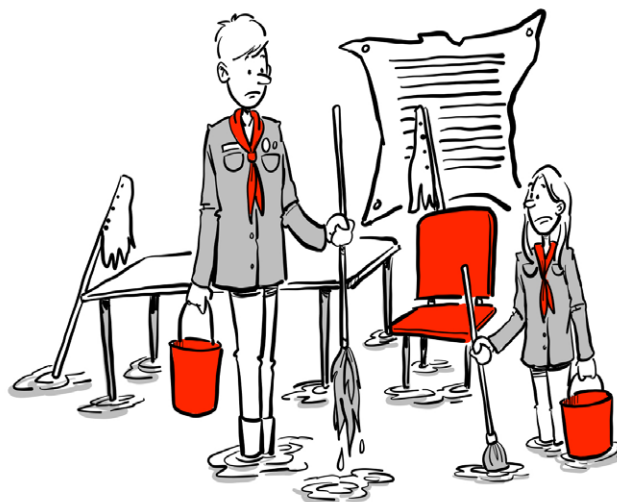
3.3 Håndtering af personoplysninger – GDPR

Persondata er data, som kan henføres til en bestemt person. Man skelner mellem to typer af persondata:

- Almindelig persondata kan være et navn, et medlemsnummer, en mailadresse eller billeder.
- Følsomme personoplysninger er oplysninger om for eksempel race, etnicitet, politisk, religiøs og filosofisk overbevisning samt helbredsoplysninger.

Gruppebestyrelsen er ansvarlig for håndtering af persondata – og ikke mindst for, at det sker efter reglerne.

KFUM-Spejdernes digitale medlemssystem opfylder gældende krav til persondatahåndtering. Det vil sige, at så længe gruppen benytter KFUM-Spejdernes medlemsservice til registrering af medlemsoplysninger, er gruppen dækket af korpsets persondatahåndtering.



3.4 Forsikringer

Korpset har tegnet en række kollektive forsikringer, som dækker alle KFUM-spejdergrupper i Danmark.

Korpsets ansvarsforsikring

Dækker skader, som medlemmer af gruppen forvolder på andre (udenforstående) i forbindelse med en spejderaktivitet.

Korpsets kollektive ulykkesforsikring

Dækker varige mén på spejdere, ledere og frivillige, når skaden er sket ved en spejderaktivitet (også fx klatring). Forsikringen dækker også på udlandsrejser, hvis rejsen på forhånd er anmeldt til korpset.

Korpsets arbejdsskadeforsikring for frivillige

Dækker arbejdsskader opstået ved løsning af særlige arbejdsopgaver, som ikke er en del af gruppens almindelige arbejde. Det kan fx være udskiftning af tag eller vinduer i hytten.

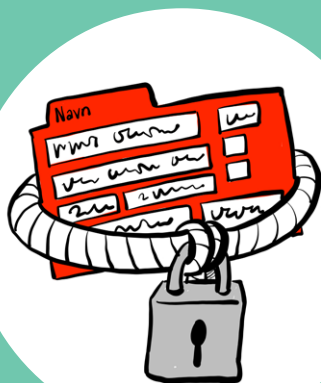
Gruppen skal selv tegne følgende forsikringer:

- Hus/hytte/bygningsforsikring, hvis I selv ejer hytten
- Indbo/erhverv/løsøreforsikring
- Bil/trailer/båd-forsikring, hvis gruppen ejer sådanne.

Ved udlandsrejser kan man overveje at tegne en fælles afbestillings- eller rejse-forsikring.

Du kan læse mere om KFUM-Spejdernes aftaler med forsikringsselskabet TopDanmark og få tilbud på forsikringer til din gruppe her:

kfumspejderne.dk/love-og-regler/forsikringer/



Du kan læse mere om persondataforordningen her: kfumspejderne.dk/gruppeledelse/#Persondataforordning

3.5 Lønnede medarbejdere

Hvis gruppen vælger at ansætte en lønnet medarbejder til for eksempel græsslåning, rengøring eller udviklingsarbejde, er det gruppebestyrelsen, der har ansvaret for at overholde den gældende arbejdsmarkedslovgivning.

I skal for eksempel:

- Udbetale løn - rettidigt og korrekt
- Tegne relevante forsikringer (arbejdsskadeforsikring)
- Sikre korrekt håndtering af personoplysninger
- Sikre, at arbejdet er sikkerheds- og sundhedsmæssigt fuldt forsvarligt
- Være opmærksomme på, at der er særlige regler for ansatte under 18 år.

Kontakt eventuelt korpset for konkret vejledning i jeres tilfælde.



3.6 Samværsregler

Alle grupper skal have lavet nedskrevne samværsregler, som beskriver hvordan voksne og børn omgås hinanden.

Det er gruppebestyrelsens ansvar at samværsreglerne bliver diskuteret og revideret årligt på et møde med alle gruppens ledere, sådan at alle med lederansvar i gruppen er bekendt med reglerne.

Reglerne skal godkendes på et gruppebestyrelsesmøde og skal gøres tilgængelige for alle.

Målet er at sikre at spejderne trygt kan gå til spejder, og på forhånd kender principperne for blandt andet kønsfordelingen på lejrture og for overnatning.

Du kan læse mere om samværsregler her:

kfumspejderne.dk/gruppeledelse/#samvaersregler

3.7 Børneattester

Det er gruppebestyrelsens ansvar, at der er indhentet børneattester på alle over 15 år i gruppen. Dette sker gennem medlemservice, hvorefter korpset vil starte processen.

Der skal indhentes børneattester på alle spejdere, ledere, medhjælpere og medhjælpende ikke-medlemmer.

Du kan altid bede om hjælp til børneattester hos korpset.



3.8 Underretningspligt

Voksne i en spejdergruppe opleves ofte som trygge voksne, man kan betro sig til. Derfor kan du opleve at få viden om børns trivsel og mistrivsel.

Udgangspunktet er, at du som alle andre har underretningspligt til kommunen, hvis du får viden om, at et barn eller en ung under 18 år er udsat for vold, vanrøgt eller misbrug.

Du kan altid tale med din gruppeleder og din gruppebestyrelsesformand om dine bekymringer.

Og du kan altid – hellere en gang for meget end en gang for lidt – trække på korpsets kriseberedskab. Se kontaktinfo her:

kfumspejderne.dk/kontakt-os/#kriseberedskab

Kommer du til den konklusion, at du skal foretage en underretning, så finder du formularen til at indsende en underretning på din kommunes hjemmeside ved at søge på 'underretning'.

Når du har foretaget en underretning, så giv under alle omstændigheder korpsets kriseberedskab besked.

Du kan læse mere om underretningspligten for spejderledere her:

kfumspejderne.dk/love-og-regler/guidelines/

3.9 Alkohol og rygning

KFUM-spejdernes hovedbestyrelse har vedtaget politikker om alkohol og rygning.

Børn og unge under 18 år må ikke indtage alkohol. Ledere og andre voksne må nyde alkohol, men ikke beruse sig. Der må ikke ryges eller bruges tobaksprodukter - herunder e-cigaretter, snus, tyggetobak og andre former for røg - når du er sammen med børn og unge under 18 år.



Du kan læse mere om alkohol- og rygepolitikkerne her:

kfumspejderne.dk/love-og-regler/bestemmelser/#politikker

Ovennævnte er fælles minimumsregler, men den enkelte spejdergruppes gruppebestyrelse har mulighed for lokalt at skærpe reglerne yderligere.



3.10 Kørselsregler

Ved kørsel med børn i privatbiler bør der foreligge en tilladelse fra forældrene.

Der må ikke være flere personer i bilen, end der er sæder til.

Børn under 135 cm skal anvende godkendt sikkerhedsudstyr (fx barnestol, selepude), der passer til højde og vægt. Sikkerhedsudstyr skal være godkendt med ECE 44-03, ECE 44-04 eller i-Size.

Overtrædelse af reglerne medfører både bøde og klip i kørekortet.

Du kan læse mere om kørsel her:

kfumspejderne.dk/love-og-regler/guidelines/



3.11 Kniv og Økse (Våbenloven)

At være spejder er et af de anerkendte formål, hvor man som udgangspunkt gerne må gå med kniv.

Knivens blad skal være under 12 centimeter langt. Det samme gælder for økser; du må bære en økse med en æg på op til 12 centimeter.

Som spejder må du bære kniv, når du er i gang med en spejderaktivitet og på din direkte vej til og fra spejder.

Du kan læse den gældende 'Lov om knive og blankvåben m.v.' på Retsinformation her:

kfumspejderne.dk/love-og-regler/guidelines/#Vaabenlov

3.12 Sikkerhedsregler ved sejlads

Den enkelte spejder skal føle sig tryk ved at deltage i aktiviteter til søs. Lederne bør forholde sig til, hvad der ligger inden for deres ansvarsområde, og hvad der forventes af dem ved afholdelse af aktiviteter til søs.

Sejlads og vandaktiviteter er risikofyldte og derfor ikke noget, der skal tages let på.

Alle grupper, der har aktiviteter til søs, skal udarbejde en organisationsplan for aktiviteterne, hvoraf det fremgår, hvem i gruppen der er sejladsansvarlig samt en liste over godkendte fartøjsførere og ansvarshavende for en aktivitet til søs.

I skal have styr på at:

- Udnævne og uddanne fartøjsfører/aktivitetsansvarlig.
- Fartøjer skal opfylde gældende lovgivning og sikkerhedskrav.
- Udarbejde sikkerhedsinstruks for hver fartøjstype og aktivitetstype.
- Tegne relevante forsikringer, se afsnit 3.4.

Sejlperioden er for KFUM-Spejderne fra 15. april til 30. oktober.



Du kan læse mere om aktiviteter til søs her: kfumspejderne.dk/love-og-regler/guidelines/#Sejlads



3.13 Sikkerhedsregler ved badning

Den enkelte spejder skal føle sig tryk ved at deltage i badeaktiviteter. Lederne bør forholde sig til, hvad der ligger inden for deres ansvarsområde og hvad der forventes af dem ved afholdelse af badeaktiviteter.

1. Badning må kun foregå på sikre, i forvejen undersøgte steder og under omhyggeligt opsyn.
2. Lederne må, inden badningen påbegyndes, sikre sig, at det er forsvarligt at bade pågældende sted.
3. Badningen må kun foregå indenfor et nærmere afgrænset område. Dette skal være let at overskue og alle børn skal kunne bunde.
4. Der skal være mindst to voksne ledere til stede. Den ene skal befinde sig på land på et sted, hvorfra han har et sikkert overblik over alle de badende. Den anden leder deltager i badningen og markerer ydergrænsen for det tilladte område. Mindst én af lederne skal kunne svømme og foretage livredning.
5. Der må ikke gå flere i vandet ad gangen, end at lederen på land kan holde øje med dem alle.
6. Ved badning i forbindelse med lejre og ture, bør forældrenes tilladelse foreligge.

Du kan læse mere om sikker badning hos Rådet for Større Badesikkerhed her:

badesikkerhed.dk

3.14 Sikkerhedsregler ved klatreaktiviteter

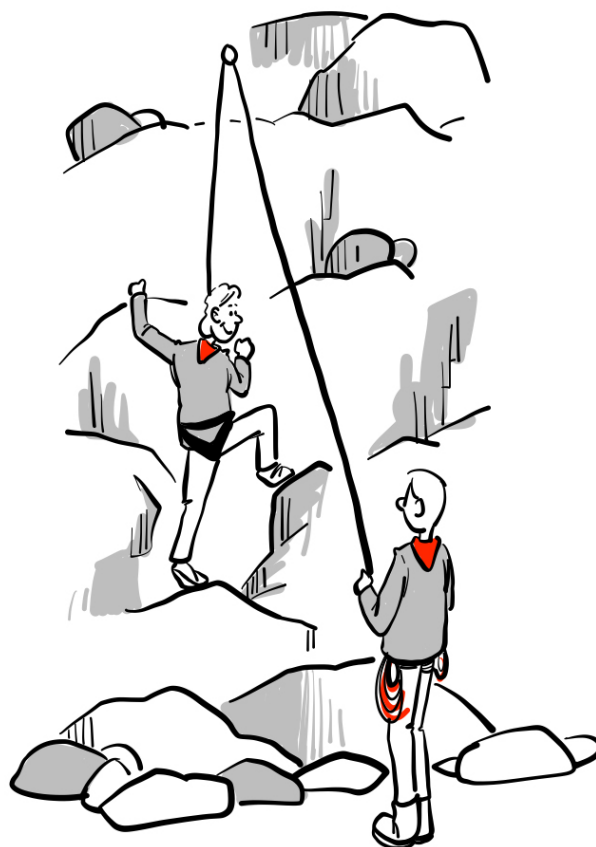
Den enkelte spejder skal føle sig tryk ved at deltage i klatreaktiviteter. Lederne bør forholde sig til, hvad der ligger inden for deres ansvarsområde, og hvad der forventes af dem ved afholdelse af klatreaktiviteter.

Klatring sker med udgangspunkt i de normer og standarder, der findes på området og som er samlet af Klatresamrådet, som er en paraplyorganisation, der på tværs af forskellige foreninger har defineret en række normer for klatring.

Klatring er en sikker aktivitet, når den bliver udført rigtigt og under kyndig vejledning. Derfor skal klatreaktiviteter altid udføres af en instruktør med en relevant uddannelse.

Du kan læse mere om sikker klatring her:

kfumspejderne.dk/love-og-regler/guidelines/#Klatring



God arbejdslyst!

Endnu en gang tillykke med valget til gruppebestyrelsen.

Vi har med dette hæfte ønsket at klæde dig på med de allermest grundlæggende dele af gruppebestyrelsens virke. Her står alt det, du SKAL have styr på.

Bestyrelsesarbejde er heldigvis så meget mere. Det er et udviklende fællesskab. Det er visionsarbejde. Det er givende. Og der er næsten ikke grænser for, hvad man kan få lov til hos KFUM-Spejderne. Og husk, ingen ved alt, alle ved noget og sammen rykker vi verden med vilje.

Velkommen i gruppebestyrelsen – og rigtig god arbejdslyst.

Yderligere information

På distrikternes årligt tilbagevendende kursus-weekend 'Linjen ud' kan du deltage i et kursus om arbejdet i en gruppebestyrelse. Der holdes også med mellemrum gruppeledelseskonferencer i tvær-korpstligt regi.

På kfumspejderne.dk ligger masser af inspirationsmateriale til arbejdet i grupperne. Og har du brug for hjælp, står korpskontoret altid klar til at hjælpe. Det er bare et telefonopkald væk. Nummereret er 7010 2666.

Du finder den nyeste version af denne publikation på kfumspejderne.dk – søg på titlen.

Arbejdsgruppen kan også anbefale følgende bøger:

At lede en sag

Grundbog for bestyrelsesmedlemmer i frivillige organisationer.

Udgivet af Center for Frivilligt Socialt Arbejde, 2020.

(Findes i gratis pdf-version på nettet).

Den attraktive forening

En håndbog om ledelse af frivillige og udvikling af foreninger

Af Torben Stenstrup,
Foreningsforlaget 2021.

